



动态

动态P1

2020年“中国保险业发展”圆桌论坛暨《中国保险业发展报告2020》新书发布会成功举办

郑伟教授参加第六届全国社会保障学术大会
风险管理及保险学系师生参加2020年WRIEC会议

郑伟教授参加全国劳动和社会保障科研工作座谈会

北大经院风保系“青春助学金”捐赠仪式顺利举行

北大经院风保系2020年秋季师生大会暨迎新会顺利举行

郑伟教授参加2020年社会保障理论务虚会
北京大学-美国财产险精算协会精算月系列活动举行

风保系博士生党支部举办“十九届五中全会精神”学习会

风险管理及保险学系举行2020年师生座谈会
风保系党建学习会：“一带一路”倡议与新时代国别区域研究——以哈萨克斯坦为例

北大赛瑟（CCISSR）双周P10

第145次：股权投资市场的机遇与挑战
第146次：打造智慧金服体系，破解企业融资难题

北大保险系列讲座P11

时讯P12

“北大赛瑟（CCISSR）论坛·2021”论文征集

编委会总顾问：孙祁祥
编委：郑伟 刘新立 朱南军 杨健
锁凌燕 陈凯 贾若
主编：姚奕
本期责任编辑：李丽萍

2020年“中国保险业发展”圆桌论坛暨《中国保险业发展报告2020》新书发布会成功举办

2020年12月18日上午，由北京大学经济学院和北京大学中国保险与社会保障研究中心（CCISSR）主办、上海商涌科技有限公司协办的2020年“中国保险业发展”圆桌论坛暨《中国保险业发展报告2020》新书发布会在北京大学经济学院101会议室举行。发布会由北京大学经济学院风险管理及保险学系主任郑伟教授主持。来自中国社会科学、清华大学、中国人民大学、南开大学、中央财经大学、对外经济贸易大学、北京工商大学、上海商涌科技、瑞士再保险、和泰人寿等机构的专家学者，以及部分业界代表、北大师生代表和媒体代表参加了会议。



首先，北京大学经济学院风险管理及保险学系主任郑伟教授作为执行主编代表课题组报告了新书的内容。《中国保险业发展报告2020》（孙祁祥等著，北京大学出版社，2020年12月）是教育部正式批准立项、由北京大学经济学院孙祁祥教授主持的“教育部哲学社会科学系列发展报告”之“中国保险业发展报告”系列的第九本。全书分为两大部分，前五章是对中国保险业发展的总体分析，包含保险业发展综述，财产保险市场、人身保险市场、保险资金运用、全球保险与再保险市场；后四章针对重点问题展开专题分析，包含保险科技、健康保险市场、农业保险市场及保险业对外开放几大专题。郑伟教授回顾了2019-2020年中国保险业发展的总体概况，阐释了保险市



由左至右分别为：郑伟教授、陈秉正教授、郭金龙教授、李晓林教授

场发生的重要事件，并对十九届五中全会《建议》中的“保险”进行了解读。最后，他还结合近期召开的国务院常务会议对商业养老保险发展进行了分析。郑伟教授指出，未来我国养老保险发展应遵循“1+3”的基本发展思路：“1”是一个基调定位，即“按照统一规范要求，将商业养老保险纳入养老保险第三支柱加快建设”；“3”涉及商业养老保险发展的三方面内容：一是高质量发展，二是包容性发展，三是综合式发展，要强化商业养老保险的保障功能，满足新产业新业态从业人员和各类灵活就业人员需求，鼓励发展“养老保险+养老服务”以及“养老保险+长护保险”。

随后，参会的各高校与研究机构的专家学者和业界代表针对《中国保险业发展报告2020》和中国保险业发展与大家分享真知灼见。

清华大学经济管理学院教授、中国保险与风险管理研究中心主任陈秉正教授首先对报告给予了高度肯定，他认为《中国保险业发展报告》系列丛书与现有诸多类似研究相比具有显著优势，主要体现在数据的权威性和完备性、编者团队与分析方法的专业性以及内容的前瞻性等方面。同时，陈教授还就发展商业养老保险提出了自己的思考。陈教授认为现阶段我国商业养老保险发展应当注重以下三方面问题：可以借鉴万能险的经验增大积累期的灵活性；注重资金的保值问题，平衡收益与风险；积累实践经验，增强理论自信，呼吁寿险公司加大产品的创新开发力度。



由左至右分别为：李玉泉总经理、王稳教授、王国军教授、王绪瑾教授

中国社科院金融研究所保险研究室主任郭金龙教授对报告给予了高度评价，并提议可以在报告中将政策和监管部分单独作为一个章节或者专题来探讨，具体包括：有关监管的宏观政策专题，例如车险综合改革方案；有关保险中介市场的探讨，例如互联网保险、代理人中介业务的监管方面；和人力资源社会保障等部门的受托管理保险业务方面，例如企业年金、长护险、大病医疗保险的管理。



由左至右分别为：魏丽教授、朱俊生教授、朱铭来教授、邢静女士

中央财经大学保险学院院长、中国精算研究院院长李晓林教授首先对新书给予了高度肯定，他认为《中国保险业发展报告》系列丛书是保险界公认最好的行业年度报告，其内容经历多年积累，体例成熟且有所侧重，体现了所分析时期的重点与阶段前沿。李晓林教授认为现阶段保险业发展由于受到全球经济下行等因素影响，也面临一些发展压力，保险业发展已经从客观地评估测算风险阶段进入到干预风险的阶段，基于新发展阶段，全社会应建立“风险观”。

和泰人寿保险股份有限公司总经理李玉泉先生高度评价了报告的撰写，他认为报告点面结合，既关注了总体，也结合了时事热点。李玉泉先生从实务角度提出了保险业发展的几点建议与展望。他认为保险公司应制定清晰战略规划，要有战略定力；深耕细分市场与客户；关注资产与负债的风险错配问题，加强偿付能力管理，在资产端厘定费率时不应忽略中介机构成本与展业成本等费用，在负债端投资时注意风险把控；注重专业人才的培养，抢占理论高地；同时，在创新时应注重客观规律。

出口信保公司首席经济学家、对外经济贸易大学保险学院王稳教授肯定

了报告对保险理论研究的贡献，并特别强调了数据的权威性与全面性。王稳教授建议未来将报告做成指南书、工具书，更好地服务广大读者与专业机构。同时，王稳教授认为保险中介机构在保险业发展中扮演重要角色，建议对保险中介机构予以关注。此外，随着中国深化改革开放，“走出去”力度加大，出口贸易风险和海外投资风险增加，国家十分重视利用出口信用保险防范化解风险，建议对出口信用保险也予以关注。

对外经济贸易大学保险学院院长助理王国军教授也高度肯定了报告的成果，并就“一带一路”的相关风险管理问题谈了自己的理解。他提到我国对于“一带一路”沿线国家的出口占比逐年上升，由此引发风险与保险需求的增加。积极推动保险业开放，让保险公司“走出去”有利于促进“一带一路”建设，这其中信保发挥了关键性作用，有效覆盖了例如恐怖袭击、跨境维权等风险。此外，我国保险公司在走出去的过程中还普遍面临诸如网点数量较少、国际市场影响力较弱、协调水平不高、信息不畅，以及恶性竞争等问题。

北京工商大学保险市场研究中心主任王绪瑾教授对新书的发布给予了高度评价，他认为报告分析系统、内容新颖、研究深入，是实践指导的依据和理论分析的基础。王绪瑾教授回顾了近年来保险业发展的重大事件，并对于行业未来发展提出了展望。回顾过去，《民法典》的实施为保险业的交易和经营、产品研发、市场监管提供了重要依据；展望未来，保险业发展不仅应关注行业利益，还要强调社会利益，此外，还应重视培养人才、用好人才。

中国人民大学财政金融学院保险系主任魏丽教授对报告给予了高度评价，并肯定团队成员的辛勤劳动。魏教授重点就普惠保险谈了自己的观点——由于中国国情的特殊性，人身险不能完全照搬欧美模式，行业应及时关注普惠保险的需求与低收入群体的风险敞口问题。商业保险应参与承担六亿左右中低收入人群的保障问题，发展普惠型业务，此举既可拓宽业务领域，也能加强民生保障。此外，从政策角度来看，政府既可以补贴消费端，也可以补贴供给者，以补贴的手段促进普惠保险的发展。

清华大学五道口金融学院中国保险与养老研究中心研究员朱俊生教授高度评价了报告内容，并建议课题组与业界进行更为广泛的交流，以调研为基础提供更多政策建议。朱俊生教授就保险科技议题发表了看法。他认为科技是中国保险业

发展的新驱动力。从市场主体角度来看，科技本身是人才、组织、文化的问题；从政策角度来讲，提倡数据共享，促进行业发展；从监管角度，应建立适应保险科技发展的监管体系，注重监管机制设计，给创新以空间，平衡创新与风险管控，并保证监管政策的稳定性。

南开大学金融学院卫生经济与医疗保障研究中心主任朱铭来教授对报告给予了高度评价，并重点谈到我国健康保险的发展。我国健康险总体发展迅速，增速优于其他险种。他还提到了税优产品的可能改革方向是与社保个人账户的结合。在监管方面，朱铭来教授认为提高城乡居民大病保险的保障能力对商业保险的可持续能力提出了新的考验，是健康商业保险在“十四五”期间发展的一大挑战。此外，应当利用好保险业开放的政策背景，考虑引入大型医药企业参与商业医疗保险开放、创新与运作。

上海商涌科技有限公司CEO邢静女士高度评价了报告成果，并分享她对于中国保险业发展的认识。她认为保险业是一个朝阳产业，市场需求旺盛、发展迅速；中国保险市场发展处于较为初级的阶段，专业的行业发展建议以及监管政策的连续性、可预见性对于行业发展至关重要；中国保险业的风险特征与海外有一定差异，不能照搬国外的发展经验，监管部门应当制定适合我国市场的监管规则。此外，她还建议课题组考虑在报告中增加保险业发展大事记和相关案例分析。

最后，北京大学博雅讲席教授、CCISSR主任孙祁祥教授对会议进行了总结发言。孙教授首先指出，《中国保险业发展报告》系列丛书的研究出版离不开教育部、银保监会、北大经济学院、北大出版社、报告编委、报告撰写组和上海商涌科技的大力支持。她认为基础数据对于报告研究具有十分重要的作用，全面、权威数据的获取离不开研究团队的付出以及相关机构的支持。孙教授同时谈到报告撰写的初心，即从理论工作者与教学者的角度，推进中国的保险业的理论研究，以期为广大研究者提供数据支持、理论依据和灵感启发，同时服务实践发展。



针对保险科技相关问题，孙教授认为，保险科技的发展迫在眉睫，要培养具有战略思维的人才。在监管与风险防控的平衡方面，在一些问题上要“两害相权取其轻”，既要防范风险，又要为市场主体培育提供创新的空间。最后，孙教授表示，报告撰写组会积极汲取与会嘉宾的建议，力争明年拿出更加优秀的报告和成果。



(风险管理与保险学系 刘佳程 供稿；吕有吉 摄影)

郑伟教授参加第六届全国社会保障学术大会

2020年7月19日，由中国社会保障学会主办的“第六届全国社会保障学术大会”在北京举行，会议主题是“全面建成小康社会与社会保障体系现代化”。北京大学经济学院风险管理与保险学系主任郑伟教授应邀参加会议，并在养老金专题会议上发表演讲。

郑伟教授的演讲题目是“公共养老金与居民养老财富储备”。他在演讲

中谈到，2019年11月，中共中央、国务院印发《国家积极应对人口老龄化中长期规划》。《规划》强调应从增强经济基础、提高社会保障能力两个维度着手“稳步增加全社会的养老财富储备”。居民养老财富储备是全社会养老财富储备的主体，公共养老金与居民养老财富储备存在重要关系。然而，提高公共养老金保障水平能否达成增加居民养老财富储备的目标，存在诸多争议，有必要对此问题进行深入研究。

居民养老财富储备包含公共养老金、私人储蓄和私人转移支付。通过梳理公共养老金与私人储蓄、公共养老金与私人转移支付、以及公共养老金与私人养老金的作用机理可以发现，公共养老金的提高并不必然带来居民养老财富储备总量的增加——它既取决于宏观制度，也取决于市场环境，还取决于个体特征。公共养老金的提高应充分考虑影响居民养老财富储备的各类因素，做好相关制度建设，夯实市场经济基础，增强家庭养老激励，发挥个人主体作用，以切实达到稳步增加居民养老财富储备的目标。具体而言，应特别关注以下三个方面：一是由公共养老金提供适度保障并考虑群体差异，二是鼓励居民积极持有私人储蓄并提升私人养老金占比，三是通过弘扬传统美德和设置政策激励发挥家庭养老的基础作用。

据悉，全国社会保障学术大会是中国社会保障学会每年一届的学术年会，旨在搭建政府、学界与实践界的交流互动平台。本届大会采取现场与线上参会相结合的方式。在养老金专题会议上，来自北京大学、中国人民大学、浙江大学、中国社会保险学会、太平养老保险股份有限公司等高校、研究机构与企业的30余位专家学者出席现场会议，70余位专家学者参加了线上会议，共同讨论分享我国养老金建设的热点话题。

(风险管理与保险学系 供稿)

风险管理与保险学系师生参加2020年WRIEC会议

2020年8月3日至8月7日，第四届世界风险与保险经济学大会（World Risk and Insurance Economics Congress, WRIEC）以线上会议的形式召开。会议由美国风险与保险学会（ARIA）、欧洲风险和保险经济学家集团（EGRIE）和日内瓦协会，以及亚太风险与保险学会（APRIA）联合举办。北京大学经济学院风险管理与保险学系郑伟教授、姚奕副教授、贾若副教授，博士研究生

刘子宁、刘淑彦，以及在读博士生丁宇刚、杜霞参加了此次会议。贾若副教授与刘淑彦等人合作论文荣获Harold D. Skipper 2020 亚太风险与保险学会最佳会议论文奖。

世界风险与保险经济学大会（WRIEC）是风险管理与保险领域内极具影响力的学术会议，每五年举办一次。原定于纽约的会议受到全球疫情影响改为线上远程举行。会议仍收录了涵盖15个主题领域的189篇论文，吸引了全球三百多位风险管理和保险领域内专家学者参与。利用此次机会，风险管理与保险系参会师生积极参与互动，与各位学者、行业专家及市场监管者进行了深入交流讨论。在正式会议开始前，姚奕副教授作为亚太风险与保险学会的常务理事，参加了在线理事会议，讨论了疫情期间会议组织及学会的内部发展事宜。

本次会议分为录播和直播两个阶段。在初期录播视频会议期间，与会者以录制视频的方式对自己的论文和最新研究成果进行宣讲，论文点评人也以录制视频形式进行点评。在直播视频会议期间，与会者参与不同主题分会场的视频会议，主讲人与点评人，以及其他参会者进行问答回应，共同探讨相关研究领域问题。

会议期间，在“信息不对称”分会场，姚奕副教授宣讲了论文《小额健康保险中的动态信息不对称：对可持续性的启示》（合作者：张晓奇、陈仪），并担任分会场论文的点评人。贾若副教授的合作论文《监管改革和政策补救措施的不利影响：理论和证据》（合作者：吴泽南、赵宇龙）、《监管套利或溢出效应？偿付能力II对美国保险的影响》（合作者：刘淑彦、王瑾景、徐健人），分别在“保险公司经营”和“监管、偿付能力及公共政策”分会场宣讲。其中，《监管套利或溢出效应？》一文荣获Harold D. Skipper 2020 亚太风险与保险学会最佳会议论文奖。

2020届博士毕业生刘子宁在“健康”和“长寿风险”分会场分别报告论文《中国长期护理保险支付意愿估计》（合作者：郑伟、姚奕、吕有吉）和《基本养老金可以减轻贫困吗？来自中国的证据》，并担任论文点评人。在“保险公司经营”分会场，2020届博士毕业生刘淑彦宣讲论文《CEO灾难经历和公司风险对冲：来自美国财产责任保险业的证据》（合作者：冯玉林），并担任论文点评人。同时，博士生丁宇刚的合作论文《业务和地理集中度对再保险需求的非线性影响》（合作者：高天一）也在这一分会场宣讲。此外，博士生杜霞在“健康”分会场介绍了她的合作论文《基本医疗保险对商业健康保险的基础效应：来自中国的证据》（合作者：陈华、方雨）。

直播视频会议期间，经济学院风保系与会师生与来自全球风险管理与保险领域内的学者和同行进行了深入交流和讨论。在介绍自身研究成果的同时，使与会者对中国目前保险市场和保险学术发展有了更深入的了解，同时也收获了参会专家从不同角度对研究内容、方法和研究成果的宝贵意见。

（风险管理与保险学系 杜霞 供稿）

郑伟的演讲题目是“‘十四五’时期商业保险与社会保险的协调发展”。在演讲中，郑伟就社会保障为何需要市场参与、市场参与能否改善社会保障、相关政策环境与要求，以及政策效果影响因素等问题发表了观点和建议。

郑伟在演讲中提到，社会保障固然由政府主导，但并不意味着完全排斥市场。社会保障水平并非越高越好，因为社会保障在带来保障的同时，也不可避免会带来“扭曲”和“无谓损失”；经济发展是社会保障的重要基础，好的社保制度不应抑制经济发展；社会保障不是“天上掉馅饼”，它需要缴费，可能还需要政府补贴，是有代价的。在社会保障体系建设中，政府有政府的优势和劣势，市场也有市场的优势和劣势。

关于政策环境与要求，郑伟认为近年来在市场参与社会保障体系建设方面，政策环境在逐步改善，政策要求也在逐步提高。仅2020年上半年，《中共中央国务院关于新时代加快完善社会主义市场经济体制的意见》、《中共中央国务院关于深化医疗保障制度改革的意见》，和银保监会等十三部门《关于促进社会服务领域商业保险发展的意见》等文件就明确提出要大力发展商业养老保险和商业健康保险，完善覆盖全民的社会保障体系，促进多层次医疗保障体系发展。

在政策效果影响因素方面，郑伟认为在研究中应当注意两点：一是宏观数据与微观数据的关系。宏观汇总数据有时具有误导性，在社保政策制订中，基于微观个体层面数据的研究极其重要。二是新古典经济学与行为经济学的关系。参保人未必完全理性（甚至大多数非理性），考虑参保人（尤其是那些对政策激励的响应较弱的群体）“行为”因素的政策工具研究极其重要。

郑伟在演讲结束时总结认为，在经济新常态和疫情防控常态化的背景下，在减税降费、加大民生保障力度和统筹城乡的要求下，“十四五”时期社会保障改革面临“多难”选择，任务十分艰巨，只有相关各方共同努力，才有可能推动改革取得突破性进展。

（风险管理与保险学系 供稿）

郑伟教授参加全国劳动和社会保障科研工作座谈会

2020年9月12日，由中国劳动和社会保障科学研究院主办的全国劳动和社会保障科研工作座谈会在北京举行，来自人力资源和社会保障部、地方人社厅局以及相关高等院校的代表共100余人参加了会议。北京大学经济学院风险管理与保险学系主任郑伟教授应邀参加会议，并在“‘十四五’时期社会保障形势与发展研讨会”上作专题演讲。

北大经院风保系“青春助学金”捐赠仪式顺利举行

9月25日下午，北京大学经济学院风险管理与保险学系“九零国经青春助学金”捐赠仪式在经济学院顺利举行。三位特邀嘉宾——经济学院1990级校友王剑、黄建军和郭伟先生作为助学金

捐赠人代表出席了捐赠仪式。经济学院副院长张亚光老师向校友们发来亲切问候，风险管理与保险学系全体教师——孙祁祥、郑伟、刘新立、朱南军、锁凌燕、陈凯、姚奕、贾若老师，系行政助理李丽萍老师，以及风保系全体在校同学参加并见证了此次捐赠仪式。活动由陈凯老师主持。

开场首先播放了校友们制作的《青春的怀念》视频短片。今年是1990级校友入学30周年，视频中一张张老照片让人不禁慨叹时光的流逝。远在日本的助学金发起人之一颜燕女士在短片中写道，“毕业多年后回首，我们发现北大的校园生活是每个人共同的青春记忆。我们中间有些是同吃同住的亲密朋友，有些只是一起上课的普通同学，但当我们回首时，发现都珍藏在了彼此的记忆里。毕业后我们都各自经历了人生的磨练，我们都更懂得友情的珍贵。”

随后陈凯老师介绍了三位到场校友嘉宾，对他们远道而来专程出席捐赠仪式表示热烈欢迎。“九零国经青春助学金”设立于2015年，经济学院1990级国际经济班和国际金融班校友在入学25年之际自发捐款为风保系经济困难同学提供帮助，首次资助期为5年，此次为第二次捐赠，校友们决定将助学金延续5年。

接着，“青春助学金”捐赠仪式正式开始。三位校友嘉宾与风保系所有老师一起上台，见证校友代表王剑先生与系主任郑伟老师在捐赠协议上签字，正式续捐“青春助学金”九万元。随后，郑伟老师向校友嘉宾颁发捐赠致谢纪念牌，孙祁祥老师和锁凌燕老师为校友嘉宾赠送经济学院校友办纪念品。



随后，三位校友嘉宾分别为同学们送上寄语。1990级校友、盛银消费金融有限公司董事、总经理王剑先生分享了校友们设立“青春助学金”回馈母校的初衷。他结合自己的亲身经历讲述北大学生这一身份在工作中给自己带来的鞭策和激励，鼓励各位同学努力奋进，别辜负北大这个光辉的名字。1990级校友、上海基煜基金副总经理黄建军先生希望同学们在校时和毕业后都要更加团结进步，将北大精神薪火相传。1990级校友、施罗德集团中国区总裁郭炜先生鼓励大家在校期间磨练本领、充分规划、贡献社会，也学会享受大学生活、珍惜同学情谊。

最后，郑伟老师代表风保系全体师生再次对三位校友嘉宾的到来以及所有参与捐赠“青春助学金”的校友表示衷心感谢，感谢他们传递校友的爱心、青春的激励和北大的精神；并希望同学们不辜负校友的关爱，努力成长为“素质高、基础宽、有专长”的优秀人才，毕业后为国家和社会作出北大人应有的贡献！

附：“九零国经青春助学金”捐赠人名单

陈静，郭炜，胡景晖，黄建军，黄煜琛，金京华，廖华锋，林罡，刘轩，刘寒星，马元梅，孟力峰，朴香淑，渠家春，孙铃，童青霞，王剑，王靖，吴孟胜，颜燕，杨健，张鑫，郑平，郑伟，朱莉

(风险管理与保险学系 梁正则、杨昀霏 供稿；郑豪 摄影)

北大经院风保系2020年秋季师生大会暨迎新会顺利举行

9月25日下午，北京大学经济学院风险管理与保险学系师生大会暨迎新会

在经济学院顺利举行。风保系全体教师孙祁祥、郑伟、刘新立、朱南军、锁凌燕、陈凯、姚奕、贾若老师，系行政助理李丽萍老师，风保系硕博新生及全体在校生齐聚一堂。三位特邀嘉宾——经济学院1990级校友王剑、黄建军和郭炜先生出席大会。活动由陈凯老师主持。

首先，风保系创始系主任孙祁祥教授致辞。她对加入风保系的新同学表示欢迎，希望同学们能用平常心对待疫情，积极调整心态，学会抗压力、抗挫折，在灾难事件中看到希望。她表示风保系的师资力量和专业基础应使同学们在国内国际都具有底气与自信，鼓励大家在风保系积极探索，为国家和社会作出贡献！

随后，风保系各位老师依次发言，对新同学的到来表示欢迎，并介绍自己的教学及研究方向。刘新立老师还结合丰富的历史资料介绍了风保系的培养方案、课内外活动、往届学生保研推免状况和毕业去向，以及风保系论坛、讲座与实习活动的相关信息，使同学们更全面地了解了各类活动安排。

接下来，新加入风保系大家庭的同学们进行自我介绍。2020级硕士和博士新生依次发言，谈及自己的求学经历和兴趣爱好，表达了加入集体的欣喜与期待。杨昀霏同学代表2018级本科生发言，对老师、学长学姐们的悉心培育和鼎力支持表示感谢，对深入参加风保系活动、全面领略风险管理及保险学的学科魅力满怀期待。

随后，五位老生代表发言。风保学社社长、2017级本科生梁正则以保险评论栏目、系友沙龙、交流分享三个活动版块为主体，展示了风保学社的风采。2019级硕士生尹晨桥通过回顾自己疫情期间在新加坡的交换学习生活，介绍了新加坡南洋理工大学与北大经院的双硕士项目。2016级博士生吕有吉从研究流程、学术讲座、党支部



活动等方面，与大家分享在风保系充实而有挑战性的博士生活。2020级硕士生李心怡、2018级本科生李润泽分别分享了他们暑期在传统保险公司精算部门以及新兴保险科技公司实习的经历与感想，通过实习，他们不仅认识到多角度思考问题、持续研究能力的重要性，更对市场实务和保险公司运营的逻辑有了亲身体会。

大会接着进行了风保系“九零国经青春助学金”捐赠仪式。作为助学金捐赠人代表，经济学院1990级校友嘉宾王剑、黄建军和郭炜先生发表亲切寄语，鼓励同学们努力奋进，为北大、为经院增光添彩！

最后，风保系主任郑伟老师作总结发言。郑伟老师代表风保系全体师生对经济学院1990级校友慷慨捐赠“青春助学金”表示衷心感谢，感谢他们传递校友的爱心、青春的激励和北大的精神。郑伟老师还代表风保系老师对同学们提出希望，希望同学们具备“素质高、基础宽、有专长”的特质和良好的综合发展潜力，具备辩证处理“理想与现实、理论与实践、理性人与复杂人”等关系的能力和完全人格，具备扎实的专业基础、批判性思维和独立思考的能力，叮嘱同学们珍惜在燕园的青春岁月和美好年华，收获更多的成长。

此次师生大会暨迎新会是今年特殊疫情环境下风保系师生首次齐聚一堂，共同欢迎新生。大会增强了风保系大家庭的内部凝聚力，让同学们在新学年伊始充满信心，珍惜来之不易的学习环境，调整节奏，更好把握校园时光。

(风险管理与保险学系 梁正则、杨昀霏 供稿；郑豪 摄影)

郑伟教授参加2020年社会保障理论务虚会

2020年9月26日，由中国社会保障学会主办的“2020年社会保障理论务虚会”在北京举行，会议主题是“全面建成小康社会与完善社会保障制度：‘十四五’期间的目标与重点”。北京大学经济学院风险管理及保险学系主任郑伟教授应邀参加会议并发言。

郑伟教授的发言题目是“‘十四五’社会保险的三大挑战：低覆盖、双轨制和长期难持续”。他在发言中谈到，我国社会保险事业在“十三五”时期取得了显著成绩，预期在“十四五”时期将取得进一步的发展，但同时也面临几个艰巨挑战：一是低覆盖，二是双轨制，三是长期难持续。

第一个挑战是“低覆盖”。《社会保险法》要求社保“广覆盖”，十九大要求社保“覆盖全民”，但是我们在社会保险的若干重要领域（如工伤保险、失业保险等），不仅没有做到“广覆盖”、“全覆盖”，而且呈现“低覆盖”的状态。2019年末，参加工伤保险和失业保险的人数分别为25474万和20543万，分别占城镇就业人员（44247万）的57.6%和46.4%，这意味着一半左右城镇就业人员未被工伤保险和失业保险覆盖。如果看农民工的数据，则覆盖率更低。大量城镇就业人员和农民工没有参加工伤保险和失业保险，其中一个重要原因是就业形态出现新变化，新业态从业人员数量庞大且不断增长。在“十四五”时期，对于新业态从业人员的职业伤害风险是直接纳入现有的工伤保险予以解决，还是探索开展针对新业态从业人员的职业伤害保障试点？如何建立将更多农民工纳入失业保险的有效机制？这些都是“十四五”时期实现“社保全覆盖”需要解决的重要问题。

第二个挑战是“双轨制”。十九大要求社保“统筹城乡”，但在我们的社会保险制度中，“双轨制”现象比比皆是。比如，城镇职工基本养老保险与城乡居民基本养老保险在制度设计上就是双轨，城镇职工人均养老金是城乡居民人均养老金的20.6倍，差距十分显著。再如，机关事业单位养老保险与企业养老保险，虽然在制度设计上已经并轨，但由于第二支柱职业年金的强制性和企业年金的自愿性，使得本质上机关事业单位养老保险与企业养老保险仍是双轨运行。又如，2016年启动试点、2020年扩大试点的长期护理保险，其制度基调也是双轨——政策规定“试点阶段从职工基本医疗保险参保人群起步”。相较之下，在社保制度较为健全完善的国家或地区更为常见的做法是建立统一的基本社保制度覆盖全民，双轨制是比较少见的。之所以说“双轨制”是巨大挑

战，是因为这些“双轨”问题在“十四五”时期如何破解，目前很难看到清晰、有共识的改革思路。

第三个挑战是“长期难持续”。《社会保险法》和十九大都要求社保“可持续”，但是近年来养老保险等社会保险基金长期难持续的苗头日渐显现。“十四五”时期我国经济社会发展将延续人口老龄化、经济新常态、民生补短板等趋势和特点。人口老龄化意味着老年抚养比的提高，经济新常态意味着减税降费的常态化，民生补短板意味着社会保障的水平将继续提高，这“两升一降”给养老保险等社会保险基金的长期可持续性带来巨大挑战。2020年新冠疫情触发的“社保减免缓”，更是令社保基金雪上加霜。2019年末基金结余5.46万亿元，看起来规模不小，但是因为每年基金支出规模也很大，所以5.46万亿元也仅相当于13.3个月的可支付期限，而2020年新冠疫情仅养老保险“免减免”就减费1.5万亿元，如果考虑人口老龄化急剧深化的现实，养老保险基金收支的中长期形势更加令人担忧。

据悉，来自中国社科院、中共中央党校（国家行政学院）、北京大学、清华大学、中国人民大学等机构的专家学者40多人出席会议。与会专家一致认为，“十四五”时期是我国迈向中国特色社会主义现代化强国建设新征程的起点，也是我国社会保障制度体系走向成熟、定型的关键时期。因此，需要紧紧抓住这个战略机遇期，严格遵循社会保障制度运行的内在规律，着眼宏观、谋划长远，解决关键问题，真正实现制度的健康与持续发展。

(风险管理及保险学系 供稿)

北京大学-美国财产险精算协会精算月系列活动举行

北京大学-美国财产险精算协会（PKU-CAS）主题精算月是北京大学经济学院风险管理及保险学系、北美财产险精算师协会（Casualty Actuarial Society，简称CAS）和北京大学中国精算发展研究中心联合开展的校园学术活动。每年11月，美国财产险精算协会至少选派三名骨干到北京大学向同学们普及非寿险精算在实务中的应用。PKU-CAS精算月活动自2012年首次举办至今，已经连续成功举办9年。2020年精算月活动举行了四场内容充实、贴近实务的讲座。系列活动由北京大学中国精算发展研究中心主任、北京大学经济学院风险管理及保险学系陈凯副教授主

持。

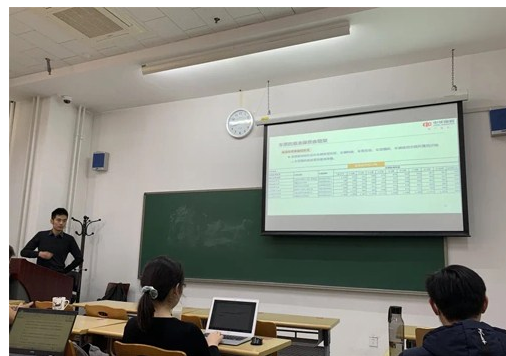
作为2020年PKU-CAS精算月系列活动的开场演讲，精算月发起人之一、中国财产再保险公司精算部总经理李晓翹先生以《偿二代二期工程最新进展与发展趋势》为题，为同学们带来了一场精彩的讲座。李晓翹先生兼具深厚的理论功底和丰富的从业经验，他用幽默风趣的语言，以理论与实务相结合的方式，深入浅出地为同学们讲解了偿二代二期工程的建设背景、进展及影响。

李晓翹先生在讲座中首先回顾了偿二代二期工程的建设情况。他结合我国保险业的发展历程与现状，讲述开展偿二代二期工程的原因及其主要目标，并详细分析了偿二代二期工程可能给我国保险行业带来的影响。随后，李晓翹先生介绍了保险公司资本管理理论和国际常见的风险资本计算框架。为增进同学的理解，他通过案例计算讲解对保险公司加强资本要求的原因以及再保险对保险公司资本管理的重要作用。随后，他详细讲解了偿二代二期工程下，保险风险基础因子与特征因子的变化及影响，并着重介绍了车险、责任险、短期意外险、融资性信用保证保险四类业务中保险风险基础因子的变化原因。最后，李晓翹先生对偿二代二期工程的建设情况进行了总结，并提出建议。此次讲座使同学们对保险公司资本管理和偿二代二期工程有了更深刻的认识和理解，并启发同学们对财险领域当下的热门实务问题展开思考。



11月9日，2020年PKU-CAS精算月系列活动的第二讲如约而至。中华联合财险的赵绰翔先生以《车险综合改革与非寿险定价》为题，将理论与实务相结合，深入浅出地为同学们讲解了非寿险定价与车险综合改革的进展及影响。

赵绰翔先生用“同质化、严监管、未充分市场化的环境”这三个关键词概括了中国车险市场的大环境。精算在车险价值链条中具有重要的地位，车险价值



链条中各个环节都与精算密切相关，集中体现为广义的定价能力，包括风险成本测算、确定报价；承保政策分类、配置费用；成本预算，财务报表结果预测；业务结构检测、赔付率变动归因分析等。赵绰翔先生进而介绍了车险综合改革。从改革的出发点以及改革目标入手，他详细介绍了车险综合改革对应产品、费率以及准备金的具体内容。此次讲座使同学们对车险综合改革与非寿险定价有了更深刻的认识和理解，并使同学们对车险综合改革这一当下的热门话题有了更多的了解。

PKU-CAS精算月系列活动的第三场讲座于11月16日举行，由瑞士再保险北京分公司核保精算副总裁阚然女士以《非寿险准备金评估》为主题，系统介绍了非寿险准备金评估的相关理论和实践。

阚女士阐述了为什么要评估准备金。从保险公司的视角来说，这直接关系到公司的现金流、资本金和业务表现。就业务表现而言，准备金会反映业务是否盈利，是否需要调整核保政策，是否需要调整定价，以及是否需要调整业务

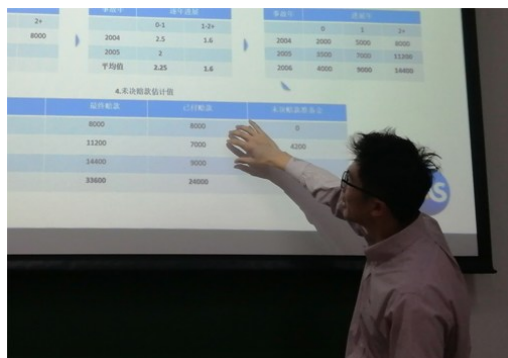
组合。从监管的视角来说，三率监管要求赔付率、费用率、资本金充足率波动情况不能超过一



个阈值。从投资人的视角来说，投资人也会关注整个资本金的情况。阚女士介绍了在日常工作中如何评估准备金，本次讲座加深了同学们对于非寿险准备金评估的理解。

2020年11月27日下午，作为PKU-CAS精算月系列活动的收官，美国财产险精算协会亚太地区代表果然先生以《专业指导和职业规划》为题，结合自己的职业发展路径，为大家带来生动细致的分享。

果然先生向同学们展示了马云和乔布斯所遵循的职业选择——找到人生挚爱然后努力追求，



才能获得成就感与生活的满足感。他结合自己经验讲述了自己在大学初期选择专业时的心路历程，建议大家基于性格秉性选择适合自己的职业。然后，果然先生介绍了美国财产险精算协会。它是全球唯一专注产险精算的协会。他还介绍了产险精算的考试科目和推荐的复习方法，并讲解了寿险行业与产险行业的诸多区别，以及产险的多种市场创新，如网络安全责任、山火风险、新能源汽车及自动驾驶车险等。本次讲座促进同学们了解行业发展，并敦促大家及时思考职业规划。

本次PKU-CAS精算月活动有效地促进风保系同学了解业界精算实务和行业前沿，取得了良好的交流效果。

(风险管理与保险学系 供稿)

风保系博士生党支部举办“十九届五中全会精神”学习会

为进一步深入学习贯彻党的十九届五中全会精神，11月26日晚，北京大学经济学院风险管理与保险学系博士生党支部在经济学院302会议室召开了以“品弥渡红茶，学五中全会”为主题的学习会。学习会邀请到主讲嘉宾——北京大学经济学院风险管理与保险学系主任郑伟教授，和分享嘉宾——北京大学经济学院副院长锁凌燕教授。学习会由风保系博士生党支部书记韩笑主持，来自经济学院的本硕博同学共30余人参加了学习会。

会议伊始，主持人韩笑首先为大家分享了她学习党的十九届五中全会公报及《中共中央关于制定国民经济和社会发展第十四个五年规划和二〇三五年远景目标的建议》（以下简称“《建议》”）的心得体会。五中全会为“十四五”提出了在经济、政治、文化、社会和生态文明上的六大新目标，通过文本热词大数据分析可以发现，十九届五中全会公报更加强调发展战略和国家现代化。

接下来，郑伟教授为大家带来了十九届五中全会精神的学习分享，他用“一个纲领性文件”、“两步走战略”、“三个核心要义”、“‘四个全面’战略布局”、“五项原则”、“六个发展目标”和“十二项重点任务”来总结十九届五中全会精神的主要内容。其中，“一个纲领性文件”指的是十九届五中全会通过的《建议》是指导今后一个时期国民经济和社会发展的纲领性文件，是党中央做出的重大战略部署。“两步走战略”指的是“到2035年基本实现社会主义现代化”和“到21世纪中叶把我国建成富强民主文明和谐美丽的社会主义现代化强国”。“三个核心要义”指的是我国目前进入了新发展阶段，要贯彻新发展理念，以构建新发展格局。

郑伟老师指出，要理解我国目前所处的新发展阶段的背景，不仅要从现在史角度梳理我国经济社会发展的脉络，还要从近代史角度观察历史的进程。如今，我国要构建的是“以国内大循环为主体，国内国际双循环相互促进”的新发展格局，需要坚持扩大内需这个战略基点，使生产、分配、流通、消费更多依托国内市场，形成国民经济良性循环。“‘四个全面’战略布局”指的是要协调推进全面建设社会主义现代化国家、全面深化改革、全面依法治国和全面从严治党。“五个原则”代表的是“十四五”时期我国经济社会发展必须遵循的五个原则。表述中新增的原则为“坚持系统观念”，针对这一点，郑伟老师解释，系统观念是具有基础性的思想和工作方法，有利于帮助我国面对深刻复杂变化的国内国际环境。“六个发展目标”代表的是“十四五”时期经济社会发展的六个目标，包括经济发展取得新成效、改革开放迈出新步伐、社会文明程度得到新提高、生态文明建设实现新进步、民生福祉达到新水平、国家治理效能得到新提升，“十四五”和2035年发展目标虽然采取了定性表述的方式，但是其中蕴含了定量的内容。最后，郑伟老师结合《建议》为大家展示了“十四五”时期的十二项重点任务。

随后，锁凌燕教授在会上作了发言。她向郑伟老师精彩细致的讲解表达了感谢，并就自己参加中央宣讲团的学习心得为大家做了分享。锁老师指出，中央最近提出的构建国内国际双循环的新发展格局，具有深刻的现实背景和指导意义，构建国内大循环的核心在于扩大内需，关键在于破除市场的内部壁垒，推动市场内各种要素的自由流动。

接下来，学习会进入了讨论阶段。同学们就土地要素流转、农业产业化、社会保障体系发挥的作用以及积极老龄化等问题与两位老师进一步交流，两位老师都一一做了解答，现场讨论气氛非常热烈。同学们一边听老师发言，一边结合公报原文认真做了笔记。

在筹备这次学习会时，为了加强学习效果，风险管理与保险学系博士生党支部将原来的内部讨论会形式改为了嘉宾主讲的公开讨论会形式。在召开学习会之前，风保系博士生党支部联合本、硕党支部通过线上线下相结合的方式邀请各个年级各个专业的同学共同参加学习会。同时，考虑到2020年正是全面建成小康社会和打赢脱贫攻坚战的收尾之年，为了能够让同学们在学习十九



届五中全会精神的同时进一步体验我国脱贫攻坚工作取得的成就，党支部提前准备了北京大学对口扶贫县——云南省大理白族自治州弥渡县生产的红茶、花茶和柴鸡蛋等土特产，让与会的各位同学在讨论的同时也能够品尝美食，对脱贫攻坚有了更深刻的认识和理解。

讨论环节结束后，主持人代表风保系博士生党支部再次向两位老师表达了感谢。通过这次学习会，参会的同学们纷纷表示对十九届五中全会精神和“十四五”规划有了更加深刻的理解。同时，通过品尝来自弥渡县的土特产，大家也了解了脱贫攻坚工作的不易，并为国家全面脱贫的伟大成就感到深深的自豪。最后，与会的老师和同学共同合影，会议圆满结束。

（风险管理与保险学系博士生党支部
谢志伟 供稿；郑豪 摄影）

风险管理与保险学系举行2020年师生座谈会

2020年12月18日下午，北京大学经济学院风险管理与保险学系师生座谈会在经济学院301会议室举行。风险管理与保险学系主任郑伟老师，副主任刘新立老师、朱南军老师以及各级本科生和研究生代表参加了座谈会。座谈会分为本科生座谈和研究生座谈两个阶段。在本科生座谈阶段，学生代表首先结合学习经历，对课程安排、课程内容等事宜与老师们进行了交流。同学代表提出适当调整培养方案，扩充风保系专业限选课范围，开设精算习题课等建议，并反映了课程和考

试的时间安排问题。老师们认真听取了同学们的建议，表示在充分了解同学需求后可以考虑灵活调整培养方案和课程安排。郑伟老师鼓励大家把眼界放宽，多关注学习过程和知识本身，并更多通过风保学社这一平台加深各级同学、系友以及师生间的交流。



在研究生座谈阶段，硕士研究生代表就职业发展规划、学生能力培养、课程设置等问题与参会老师展开深入交流，表达了自己的看法并提出建议。在职业发展规划方面，同学们表达了直面就业市场所带来的压力、焦虑和迷茫，希望能与高年级和刚毕业的系友有更多交流，以便尽早形成清晰的职业规划；在学生能力培养方面，老师和同学们就专业硕士能力培养的目标和方法展开了讨论；在课程设置方面，老师们表达了对课程难度和内容架构的关心，同学们提出了增设实务类课程等建议。

通过本次座谈会，同学们表述了自己关心的问题，老师们也及时了解到同学们的动态与关注点。座谈会最后，老师们表示会将认真讨论同学们提出的建议，为同学们的成长成才提供更多支持。

(风险管理与保险学系 杨昀霏 供稿/摄影)

风保系党建学习会：“一带一路”倡议与新时代国别区域研究——以哈萨克斯坦为例

为深入了解“一带一路”发展历史及现状、开拓国际视野，12月27日上午，北京大学经济学院风险管理及保险学系博士生党支部、硕士生党支部、本科生党支部共同在线上召开党建学习会，主题为“‘一带一路’倡议与新时代国别区域研究——以哈萨克斯坦为例”。学习会由北京大学经济学院风险管理及保险学系2017级博士生郑豪同志主讲，由风保系博士生党支部书记韩笑主持。来自经济学院各个专业的本、硕、博同学共46人参加了学习会，北京大学经济学院副院长锁凌燕教授出席。

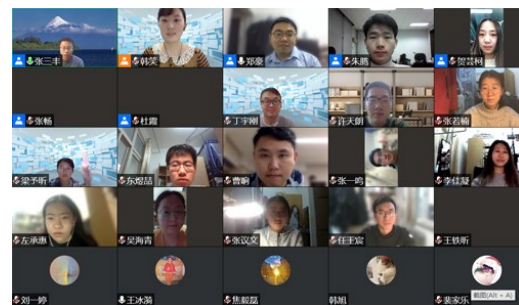
郑豪同志首先分享了他参与2019年“全球视野·北京大学研究生暑期国际调研团”哈萨克斯坦项目的相关背景和研究成果概况。哈萨克斯坦是“一带一路”倡议的发源地。2013年9月，习近平总书记在对哈萨克斯坦进行国事访问时，在纳扎尔巴耶夫大学发表演讲，首次提出了“丝绸之路经济带”的概念，并强调“可以用创新的合作模式，共同建设‘丝绸之路经济带’，以点带面、从线到片，逐步形成区域大合作”。郑豪同志也为大家详细介绍了这次调研的项目成果——《“全球视野”中的哈萨克斯坦：经贸、医疗与人文新观察》一书。该书于2020年12月16日召开新书发布会，助力“一带一路”行稳致远。郑豪同志作为编委，对推进新书的撰写、设计与发布发挥了重要的作用。

接着，郑豪同志为大家介绍了中国与哈萨克斯坦经贸往来的总体情况，包括哈方的贸易、投资、外汇、消费习惯及中哈产能合作等问题。中哈在经贸方面交流十分密切，作为哈萨克斯坦的第二大贸易伙伴、第三大进口国，

中国与哈萨克斯坦的产能合作平均项目额高达4.96亿美元，最大的项目甚至达到了30亿美元。他还提到，中国有色金属股份有限公司在哈有着14年的经营历史，在对外承包工程项目中，哈方业主不仅青睐中方企业的工程建造能力，更希望与中方金融机构的资金高效对接。郑豪同志总结道，项目组建议中方企业要在国别层面上统筹“走出去”战略，避免品牌管理困难、品牌形象受损、中企横向整合资源能力受限等问题。

此外，郑豪同志还为大家介绍了哈国国际金融中心的整体架构，并从专业角度分析了目前哈国银行贷款坏账率较高等问题。从资本充足率角度来看，哈萨克斯坦的银行业经营非常不稳定，二级银行整体的不良贷款率相对较高且波动较大。对此，项目组为在哈中企有效规避哈国金融风险提出了建议。最后，郑豪同志分享了他对哈萨克斯坦调研项目的总结和思考。在对当地收入、教育、交通状况等方面进行了细致的观察和研究后，他深刻体会到了中国在政治、经济、文化等方面的优势，包括中性的政府、科层制、统一的语言、表意的文字等。

郑豪同志的分享充分带动在场同学们深入思考。在学习会讨论阶段，同学们就哈萨克斯坦人民的生活状况、企业的薪酬体系以及哈国与俄罗斯的政治关系等问题，与郑豪同志及项目组其他



成员进一步交流。项目组成员——北京大学外国语学院国别和区域研究专业的马萍同学分享了她在哈萨克斯坦的见闻和感悟。她认为从大国博弈的视角进行中亚小国的区域经济研究具有较高的学术价值和实践意义。“一带一路”项目开始后，中国与中亚各国合作项目逐渐增多。但与欧美国家相比，我国对小国经济的研究还停留在较为浅显的层面，未来的研究空间非常广阔。

本次线上学习会中，来自各个专业的同学们对“一带一路”倡议与新时代国别区域研究展开了热烈讨论，对哈萨克斯坦概况与中哈经贸合作有了更加深入的理解。最后，风保系博士生党支部书记韩笑代表风保系本、硕、博党支部向郑豪

同志赠送了纪念水晶奖杯，感谢他为本次学习会带来的精彩分享。通过学习会，同志们认识到产、学、研结合的重要性，体会到读万卷书和行万里路的

互补性，在分享和交流中受益匪浅。

(风险管理与保险学系 张畅 供稿/供图)

北大赛瑟（CCISSR）双周

第145次：股权投资市场的机遇与挑战

刘寒星（全国社会保障基金理事会股权资产部实业投资部主任）

2020年11月11日，由北京大学中国保险与社会保障研究中心（CCISSR）和经济学院风险管理及保险学系主办的第145次北大赛瑟（CCISSR）双周讨论会在北京大学第二教学楼414室举行。全国社会保障基金理事会股权资产部（实业投资部）主任刘寒星博士以股权投资市场的机遇与挑战为主题带来精彩的讲座。讨论会由风险管理及保险学系主任郑伟教授主持，北大经济学院师生和CCISSR研究中心理事单位代表共40余人参加会议。

刘寒星博士首先向大家介绍了目前社保基金理事会管理的基金规模以及投资收益情况。社会基金理事会目前管理资金规模超过4.5万亿，主要分为三部分：第一部分是全国社会保障基金，约2.14万亿，其中约1万亿为历年财政性拨入，历年投资增值达到1.18万亿，年投资收益率达到8.14%；第二部分为受托管理的部分基本养老保险基金，2019年末权益总额约0.91万亿；最后一部分为受国务院委托集中持有管理划转的中央企业国有股权，预计2020年底这部分规模将超过1万亿元。

随后，刘寒星博士介绍了社保基金会的股权投资情况，股权投资主要包括直接股权投资与股权基金投资。截至2020年9月末，理事会管理的直接股权投资超过2500亿元，股权基金累计认缴投资近1000亿元，资产合计约3500亿元，累计投资收益超过2000亿元，有效创造了超额收益。社保基金股权投资严格按照科学的资产配置策略做投资决策，在单笔投资上通过弱事前判断



和预测，避免“强判断、高风险”的情形。在直接股权投资上主要关注金融能源以及基础设施行业，单笔投资金额较大；股权基金投资更注重管理人的遴选，更加侧重数字经济以及科技创新行业的投资机会，目前累计投资了46只股权基金，承诺出

资近1000亿元，涵盖了市场上大部分头部基金。社保基金作为长期权益资本和机构投资者的代表，坚持投资方向，把握投资节奏，积极支持股权基金健康发展。

刘寒星博士指出，社保基金投资股权基金在社会效应方面也产生了积极影响。首先，通过撬动社会资本共同服务实体经济发展，合计向实体经济提供权益资本约2700多亿元，有力地支持了实体经济发展；其次，社保基金以投资为手段助力科技创新和产业升级，目前已经覆盖了新经济、移动互联

网、高端装备制造、生物科技、环保、新材料、工业互联网、5G等战略新兴产业领域，推动生产要素向创新主体和产业升级领域集聚；同时，社保基金充分发挥自身影响力，主动与监管部门交流沟通，引领股权基金行业持续健康发展。

随后，刘寒星博士谈到当前我国宏观经济形势与资本市场发展状况。他表示，我国已进入高质量发展阶段，人均国内生产总值达到1万美元，城镇化率超过60%，中等收入群体超过4亿人，国内超大规模市场的优势开始显现，发展韧性强大，社会经济持续健康发展具有多方面优势和条件。目前中央提出要推动形成以国内大循环为主体、国内国际双循环相互促进的新发展格局，就是要推动一切生产要素更加自由、公平地流动，提高整个经济体的运行效率，而金融作为实体经济的血脉，未来要向实体经济提供更高质量的服务。“双循环”新发展格局将为股权投资带来系统性机会。在产业投资方面，要更加关注科技创新与产业升级，在集成电路、生物医药健康、工业互联网、高端制造等科技创新与产业升级领域加大投资力度，推动实现关键核心技术突破；在区域经济方面，要抓住国家推进区域协调发展带来的投资机会，尤其是中西部地区发展追赶显著加快，由产业转移、创新驱动、人口集聚、加快开放等一系列内生因素驱动的区域梯度发展格局逐渐显现，为股权投资带来重大投资机遇。

刘寒星博士也对未来资本市场改革开放方向做了展望。未来二级市场对长期机构投资者的减持限制应进一步优化，进一步完善创业投资基金退出渠道，这有利于畅通“投资—退出一再投资”良性循环，更好发挥创业投资对于支持中小企业、科创企业创业创新的作用；要进一步健全PE基金运行配套机制，如加快构建统一的私募基金基础性税收政策体系，进一步完善工商登记手续，建立PE基金份额交易平台等。未来资本市场改革将进一步提高国内金融行业的发展质量，为投资人提供更加丰富的投资机会。

参会师生和代表就中西部地区发展的比较优

势、高科技产业投资策略、战略资产配置比例以及社保基金与市场机构投资策略的差异等问题与刘寒星博士进行了讨论交流，现场气氛热烈。讲座结束后，邦伟老师代表主办方向刘寒星博士赠送讲座纪念海报并对他的精彩演讲表示感谢。

（风险管理与保险学系 谢志伟 供稿/摄影）

第146次：打造智慧金服体系，破解企业融资难题

汪习武（国家开发银行总行住宅信贷局副局长）

2020年11月27日，第146次北大赛瑟（CCISSR）双周讨论会于北京大学经济学院302会议室举行。本次会议的主讲嘉宾是国家开发银行总行住宅信贷局副局长汪习武博士。汪习武博士曾于2016年9月至2019年12月挂职任河南省焦作市委常委、副市长，分管金融、科技和卫健工作。在任期间，汪习武博士带领团队开创性地建立了焦作市智慧金融服务平台，破解中小微企业融资难、融资贵的难题。“焦作模式”也多次受到中央各领导的高度赞誉，成为国内多省市学习的典范。汪习武博士就“焦作模式”的起源发展、功能定位以及前景展望与听众们分享。本次讨论会由风险管理与保险学系副教授朱南军老师主持。中心部分理事会成员、中心研究员代表、风险管理与保险学系部分师生参加了本次讨论会。

汪习武博士首先对中小微企业融资困难的问题进行解读，并引出焦作智慧金融服务平台建设的初衷与思路。他提到我国中小微企业及民营企业贡献了50%以上的税收收入、60%以上的GDP，创造70%以上的专利发明，提供80%以上的就业岗位，企业数量占到90%以上，在国民经济中占据非常重要的地位；但是中小微企业存在实力薄弱，企业发展不规范，缺乏符合资质的抵押品，衡量标准不一等问题，因此存在银行不敢贷、不愿贷等问题。

针对以上问题，汪习武博士结合“焦作模式”的成功经验，播放智慧金融服务平台的简介视频，分享解决中小微企业的思路，并介绍焦作智慧金融服务平台的功能定位、探索实践和发展愿景。他将政府、金融体系及中小微企业的关系形象比作水利模型中水库、水渠和田地之间的关系，并认为最重要的痛点、堵点、难点在于靠近中小微企业的最后一公里。因此，解决中小

微企业融资难题的根本在于市县层级，由市县级党委和政府主导发挥组织优势，整合各路资源，集中共同解决问题。此外，汪习武博士也为同学们介绍了目前平台银企对接、征信评级、助贷服



务、贷后监控以及风险处置等功能，着重讲解了平台对信息、信用“两缺”问题的解决，以线上平台为依托，有效运用大数据技术，整合政府数据、企业自报信息、人民银行征信信息以及互联网信息等四个信息来源，结合线下服务大厅、智慧金服促进会等活动，并配套使用政府风险补偿金、政府担保体系、政府引导基金、贷款保证保险、社会惩戒体系等政策工具，有效解决银行与企业之间信息不对称的问题。

最后，汪习武博士语重心长地与在座同学分享了几点金融工作中的体会，勉励同学们在日后的学习工作中要具有金融情怀，重视真抓实干，做接地气的金融工作。汪习武博士的精彩解读激发了老师和同学们的强烈兴趣。在此次讲座交流中，同学们不仅对当前中国金融市场的格局、中小微企业融资等问题有了进一步的了解，同时也对金融工作者的初心和使命有了更深刻的认知。

（风险管理与保险学系 杜霞 供稿/摄影）

北大保险系列讲座

第132次：COPULA模型及其应用

王云龙（阳光保险集团精算部）

2020年10月19日上午，经济学院第132次保险专硕讲座在北京大学二教308教室举行。阳光保险集团精算部王云龙先生以“COPULA模型及其应用”为主题，系统介绍了Copula模型在金融风险中的相关理论和实践。讲座由北京大学经济学院风险管理及保险系刘新立副教授主持。

首先，王云龙对Copula模型进行了简要的介绍。他讲解了联合分布函数和Copula函数的关系以及Copula函数的几种类型，他还介绍了几种特殊类型，如藤COPULA（vine）、动态COPULA等。

然后，王云龙结合论文《中国股票市场与其他股票市场风险相关性研究——基于GARCH-

COPULA模型的测算》具体讲解了Copula函数的运用。在这项研究中，他运用Copula函数分析了股市收益率相关性的地缘特征。他以全球主要经济体中18个股指在2006年-2015年的周简单收益率的时间序列数据，构建了GARCH以及二元COPULA模型，主要对线性相关和尾部相关进行分析，得出结论表明：地域特征中，亚洲组的各股票指数与我国沪深300指数呈现最高的线性相关性，中东、澳洲、南美和南非次之，欧洲组再次，北美组最低。而尾部相关方面，欧美的股票指数与我国沪深300的相关性主要表现为下尾相关性。尾部相关性的存在会显著改变VaR，下尾相关性的存在会显著地降低VaR，由此提出的政策建议包括：亚洲地区的市场发生波动时，我国市场往往会发生



全局性的联动，因此对于日常的外部风险监控而言，亚洲地区是需要重点关注的对象；而欧洲和北美地区发生市场波动，特别是发生尾部风险事件时，我国市场往往会发生尾部联动，因此也需要紧密监测欧洲和北美地区市场的尾部风险事件，及时预警国内市场，为我国市场安排风险管理提供时间窗口。

报告之后，同学们结合所学知识和讲座内容提问，与主讲人进行了更为深入的交流探讨。这次讲座加深了同学们对于Copula模型的理解，取得了良好的效果。

（风险管理与保险学系 陈明 供稿/摄影）

时讯

“北大赛瑟（CCISSR）论坛·2021”论文征集

由北京大学中国保险与社会保障研究中心（CCISSR）主办的“北大赛瑟（CCISSR）论坛·2021（第十八届）”（Beida CCISSR Forum 2021）将于2021年10月在北京大学举行。一年一度的“北大赛瑟（CCISSR）论坛”将汇聚诸多保险、社会保障、风险管理及相关领域的学界专家、业界和政界高层人士，是一个思想交流和信息共享的高端平台。

任何与保险、社会保障和风险管理领域相关且未公开发表的理论、实证与政策研究论文均可向论坛提交。准备提交论文的作者请于2021年9月15日前将论文用电子邮件（以word文档附件的形式）发到论坛秘书处（ccissr@126.com），秘书处收到论文后将于2个工作日内回复确认，若作者未收到回复邮件请及时与秘书处联系。秘书处将组织专家委员会对论文进行匿名评审，评审结果将于2021年9月下旬通知作者。入选论文作者将被邀请参加论坛、宣读论文，论坛优秀论文还将获得奖励。

论文总字数原则上不超过15000字。论文格式模板请在（<https://econ.pku.edu.cn/docs/2018-11/20181109100705342007.docx>）下载。有关论坛的动态消息敬请关注本中心网站（<http://econ.pku.edu.cn/ccissr/>）。为便于论文评审工作顺利进行，请各位作者务必严格按照格式模板要求提交论文。

论坛秘书处联系方式

中国 北京 100871

电话/传真：010-6276-7308

网址：<http://econ.pku.edu.cn/ccissr/>

北京大学经济学院237A室 北大中国保险与社会保障研究中心

电子邮件：ccissr@126.com 联系人：李丽萍老师